

新型インフルエンザ等対策に関する
業務計画および事業継続計画

平成27年4月30日

厚木瓦斯株式会社

目次

第1章	総則	
	1-1. 業務計画の目的・基本方針	1
	1-2. 業務計画の運用	1
第2章	新型インフルエンザ等対策の実施体制	
	2-1. 新型インフルエンザ等対策の実施体制	1
	2-2. 情報収集および共有体制、関係機関との連携	2
第3章	新型インフルエンザ等対策に関する事項	
	3-1. 新型インフルエンザ等対策業務の実施方法	3
	3-2. 感染対策の検討・実施	3
第4章	事業継続計画	
	4-1. 基本方針	4
	4-2. 継続業務の特定と継続方法	5
	4-3. 特定接種の実施	8
第5章	その他	
	5-1. 教育・訓練	8
	5-2. 計画の見直し	9

第1章 総則

1 - 1. 業務計画の目的、基本方針

- (1) この業務計画（以下「この計画」という。）は、新型インフルエンザ等が国内外において大発生した場合においても、人命最優先の原則から感染拡大防止を前提に、ガスの供給を可能な限り維持し、ライフライン事業者としての社会的使命を果たすため、必要な対応・措置を定めるものである。

1 - 2. 業務計画の運用

- (1) この計画の対象とする「新型インフルエンザ等」とは、以下の通りとする。
- ・感染症の予防及び感染症の患者に対する医療に関する法律（以下感染症法という）第6条第7項に規定される新型インフルエンザ等感染症。
 - ・感染症法第6条第9項に規定される新感染症で、その感染力の強さから新型インフルエンザ等感染症と同等に社会的影響が大きなもの。
- (2) 新型インフルエンザ等発生時の被害は、ガス事業者の従業員の40%が欠勤し、流行が8週間続くと想定する。また、他の社会機能維持者（※）は最低限度の稼働がなされていると想定する。

※治安を維持する者、ライフライン事業者（電力・ガス・水道）、ライフラインを維持するために必要な物資を輸送する者、国または地方公共団体の危機管理に携わる者、国民の最低限の生活維持のための情報提供に携わる者。

第2章 新型インフルエンザ等対策の実施体制

2 - 1. 新型インフルエンザ等対策の実施体制

- (1) 新型インフルエンザ等の発生段階は、「神奈川県新型インフルエンザ等対策行動計画（平成30年3月）」に定めるとおりとする。

発生段階	状 態
未発生期	新型インフルエンザ等が発生していない状態
海外発生期	海外で新型インフルエンザ等が発生した状態
県内未発生期	県内で新型インフルエンザ等は発生していないが、いずれかの都道府県で発生している状態

県内発生早期	県内で新型インフルエンザ等の患者が発生しているが、全ての患者の接触歴を疫学調査で追える状態
県内感染期	県内で新型インフルエンザ等の患者の接触歴が、疫学調査で追えなくなった状態
小康期	新型インフルエンザ等の患者の発生が減少し、低い水準でとどまっている状態

- (2) 新型インフルエンザ等が発生した場合の体制は、以下の区分による。

発生段階	非常体制の区分
未発生期、海外発生期、小康期	(平常時)
県内未発生期	第一次非常体制
県内発生早期	第一次非常体制 (* 感染状況等により第二次非常体制に移行)
県内感染期	第二次非常体制 (* 感染状況等により第一次非常体制を継続)

- (3) 平常時より、新型インフルエンザ等大流行時に備えて、従業員の安全確保を行いつつガスの安定供給を行うために最低限必要な業務について、予め課題を抽出・検討し、実施体制等の条件を整備する。また、ガス事業継続のために必要な交代・補助員確保のための課題を抽出し、対応策についても検討する。
- (4) 非常体制時には、的確かつ迅速な対応をはかるため、特別な組織および分担体制[別表第1-1、別表第1-2]を整備する。また、体制がより有効に機能するよう、訓練等を必要に応じ実施する。
- (5) 非常体制への移行は、非常体制を維持運営管理する事務局(以下単に「事務局」という。)の具申にもとづいて本部長が決定する。ただし本部長が不在の場合には規定の代行順位[別表第2]に基づき代行する。
- (6) 本部長は、神奈川県が神奈川県対策本部を廃止した場合、その他必要がなくなった場合には、非常体制を解除または変更する。

2 - 2. 情報収集および共有体制、関係機関との連携

- (1) 平常時より、事務局等は、[別表第3]に定める外部諸機関を通じて国内外の新型インフルエンザ等の感染状況等に関する情報を入手するとともに、これらと適切に情報交換を行う。

- (2) 非常体制時には、[別表第3]に定める外部諸機関を通じて国内外の新型インフルエンザ等の感染状況等に関する情報を入手するとともに、これらと適切に情報交換を行う。
- (3) 各班は、得られた情報を必要に応じて迅速かつ適切に関係部所に周知する。

第3章 新型インフルエンザ等対策に関する事項

3 - 1. 新型インフルエンザ等対策業務の実施方法

3 - 1 - 1 第一次非常体制における対応

- (1) 管理班、お客さま対応班、大口顧客班、供給・保安班は、新型インフルエンザ等の感染状況に応じて、2 - 1に定める事業運営体制へ移行する。
- (2) 各班は、非常対策本部の指示により、(1)の事業運営体制に協力する。

3 - 1 - 2 第二次非常体制における対応

- (1) 管理班、お客さま対応班、大口顧客班、供給・保安班は、新型インフルエンザの感染状況に応じて、2 - 1に定める事業運営体制を維持・強化する。
- (2) 各班は、非常対策本部の指示により、(1)の事業運営体制に協力する。

3 - 2. 感染対策の検討・実施

3 - 2 - 1 平常時における対応

- (1) 従業員への感染防止の観点から、医療用マスク、ゴーグル等を必要数備蓄する等、新型インフルエンザ等の流行に備えた準備を行うとともに、手洗いの励行、健康状態の自己把握に努めるよう求めるなど、感染防止意識の啓発等を行う。

3 - 2 - 2 第一次非常体制における対応

- (1) 管理班は、第一次非常対策本部設置後、速やかに以下の事項を周知・徹底する。
 - ① 新型インフルエンザ等の基礎知識とマスク着用、手洗い・うがい励行等の感染予防策に加え、感染拡大を防止するための「咳エチケット」等
 - ② 健康相談窓口の設置とその活用方法

- ③ 発熱時には直ちに医療機関を受診し医師の指示に従うべきこと
- ④ 従業員等及びその家族が新型インフルエンザ等に感染した場合、または感染者に接触した場合の、会社への連絡、勤務の取り扱い等、社員等が取るべき措置に関する事
- ⑤ 会議・集会等とその出席者数の制限に関する事
- ⑥ 新型インフルエンザ等発生国・地域への滞在・出張・旅行等に関する取扱いについて

3-2-3 第二次非常体制における対応

- (1) 管理班は、第二次非常対策本部設置後、3-2-2に定める周知内容を再徹底することに加えて、以下の項目等に取り組む。
 - ① 国内外の新型インフルエンザ等感染状況等に加えて、全社の新型インフルエンザ等罹患状況を継続的に把握し、周知する
 - ② 従業員等及びその家族が新型インフルエンザ等に感染した場合は、地域の保健所等と綿密な連携を取り、指定医療機関等での隔離・医療措置に協力する
 - ③ 会議・集会に加えて、教育研修・イベント等の延期または中止の検討をするよう各班に指示する
 - ④ 第二次非常対策本部の指示に基づき、必要な職場へ医療用マスクを配布するとともに、通勤時の着用を義務化する
 - ⑤ 第二次非常対策本部の指示に基づき、必要な診療体制の整備に努める
 - ⑥ 国及び地方公共団体の指示に基づく、ワクチン接種等の新型インフルエンザ等予防措置を実施する
 - ⑦ 国等の指示に基づき、患者発生国・地域に駐在する社員等及びその家族、または患者発生国・地域から帰国した社員等及びその家族に対し必要な措置を講ずるとともに、今後の患者発生国・地域に対する海外渡航の是非を検討し、渡航の取りやめ等の勧告を行う

第4章 事業継続計画

4-1. 基本方針

- (1) 最優先する事項
お客さま、ガス事業者の従業員（家族含む）、供給継続に資する関連事業者、の生命保護を事業継続に優先する。
- (2) 事業継続計画の基本的な考え方
ガスの供給・製造について、大規模な供給途絶を招かないことを目的とする。それ以外の業務については、人命保護・感染拡大防止の観点から縮小する。特にお客さまと対する業務は 最小限度に留める。

(3) 事業継続計画の発動

原則として県内発生早期の状況になった時点で、社長が事業継続計画を発動する。

4 - 2. 継続業務の特定と継続方法

(1) 重要業務・縮小業務・休止業務の分類及び継続方針

平常時の業務を表 4-1 のとおり2つに分類し、原則「A 重要業務」を継続、「B 縮小業務」を縮小することとし、事業継続計画を発動した際に速やかに対策本部長が具体的な決定を行い移行する。

表 4-1 業務の分類

区分	名称	内 容
A	重要業務	ガスの供給維持に必須な業務およびその支援業務 (システム、広報、電話受付、勤務管理等)
B	縮小業務	ガスの製造・供給の継続に直接関与しない業務

(2) 具体的な業務の区分 表 4-2 のとおり業務を区分する。

表4-2 業務の区分

部門	業務	区分	備考
原料 製造	原料（LPG、LNG）の受入に関する業務	A	ローリー受け入れも含む
	都市ガスの製造業務	A	簡易ガス製造所等
	原料調達業務	A	調達先の状況確認含む
	製造関連施設の維持管理業務	A	基地及び設備の保守点検、巡回、 応急手当等
供給	供給管理、圧力管理	A	中長期的な供給計画除く
	主要導管の維持管理	A	主要ガバナ、供給所、ホルダー含む。
	主要導管以外の維持管理	B	法定の漏えい調査含む
	ガス導管工事	B	新設含む。但し、緊急性を有するものは A
緊急 保安	ガス漏れ、供給支障対応の要員	A	（* 1）
システム 管理	製造・供給・顧客管理等、製造・供給に必須 なシステムの保守業務	A	導管図面システム含む
総務 人事 経理 広報	感染拡大に関する業務	A	
	対策本部支援業務	A	
	労務管理	A	
	経理処理	A	但し、最低限度
	広報	A	業務停止を行うことの広報やマスコミ 対応が必要。
	上記以外 福利厚生、中長期要員計画等	B	
お客さ ま関連 業務	定期保安巡回	B	法定周知・調査含む
	開閉栓	B	新設開栓含む（注意 2）
	検針	B	実施検討の余地あり
	面対しての料金收受	B	銀行振り込み等は継続
	電話受付	A	

	内管工事	B	新設含む。但し、緊急性を有するものはA
	ガス機器販売、修理	B	(* 2)
	新規営業	B	
資材	製造・供給継続に必要な資材類（導管材料含む）の調達	A	
	上記以外の資材類の調達	B	
研究	研究開発業務	B	

(* 1)

お客さまとの面対業務は極力抑制するとの考えより、緊急保安業務についても、下記の業務では原則面対を抑制検討する。但し* 2の考え方は適用する。

- マイコン復帰 …電話で指導し復帰頂く。ガス臭い等の異常がない限り出勤しない。
- 灯内内管修理 …検知器調査等でメーターガス栓まで異常がないことが確認できた場合は、メーターガス栓を閉止しガスの使用ができないことを要請する。（原則、灯内内管の修理は行わない。
- 機器修理 …当該機器の使用を中止して頂く。

(* 2)

お客さまが社会機能維持者、救急指定病院等社会的な重要施設であった場合は、個別に必要性を判断し、対応する。

注意

表4-2で選定した縮小業務Bについては、原則として小康期になるまで継続する。

（従い、Aの業務に従事する者以外は自宅待機を含め、本部より指示する。）

但し、法定業務については、所管する経済産業省（局・監督部含む）へ事前連絡する。

また、縮小業務であっても、行政等からの要請や諸状況を踏まえた本部の判断・指示により重要業務Aとして実施することがある。

さらに、縮小業務を停止するにあたっては、既予約分の扱い等、停止手順をあらかじめ決めておくことが望ましいことから、各部署にて具体的に検証しておく。

4-3 人員計画

- (1) A業務が遂行できるよう、あらかじめ従業員・供給継続に資する関連事業者職員の割り当てを行い、本人に周知しておく。
- (2) 職場責任者が欠勤した場合に備え、代行者も準備するとともに、要員の健康状態を把握し、適宜業務割り当ての修正を行う。

4-4 特定接種の実施

4-4-1 接種対象

特定接種は、この計画に定める継続業務に従事する者を優先対象とする。

4-4-2 接種場所

ワクチンの接種は、接種可能な診療所等で行う。

4-4-3 その他

今後 関連する法律等の整備、関連する行政等からの指示・情報等を踏まえ、この業務計画を見直し、必要に応じ修正するものとする。

第5章 その他

5-1 教育・訓練

- (1) 感染予防に関する教育
感染予防に関して、教育・訓練を計画して実施する。
- (2) 感染発生を想定した初動訓練
感染発生を想定し、感染者が確認された場合の初動措置などの適切な対応ができるよう計画的に訓練を実施する。
- (3) 供給継続にかかわる訓練
優先業務Aの指定を受けた従事者に対して、通常の業務以外の指定を受けた者は、その業務が円滑に実施できるよう訓練する。

(4) 全体訓練

全体訓練として、対策本部の設置に始まり、優先業務Aの遂行に至る一連の流れを、関係者で確認する訓練も計画して実施する。

5-2 計画の見直し

新型インフルエンザ等の大流行は、必ずしも予測されたように展開するものではなく、発生する事態も様々であると想定されることから、今後の情勢の変化等を踏まえて、この業務計画を随時見直し必要に応じて修正する。

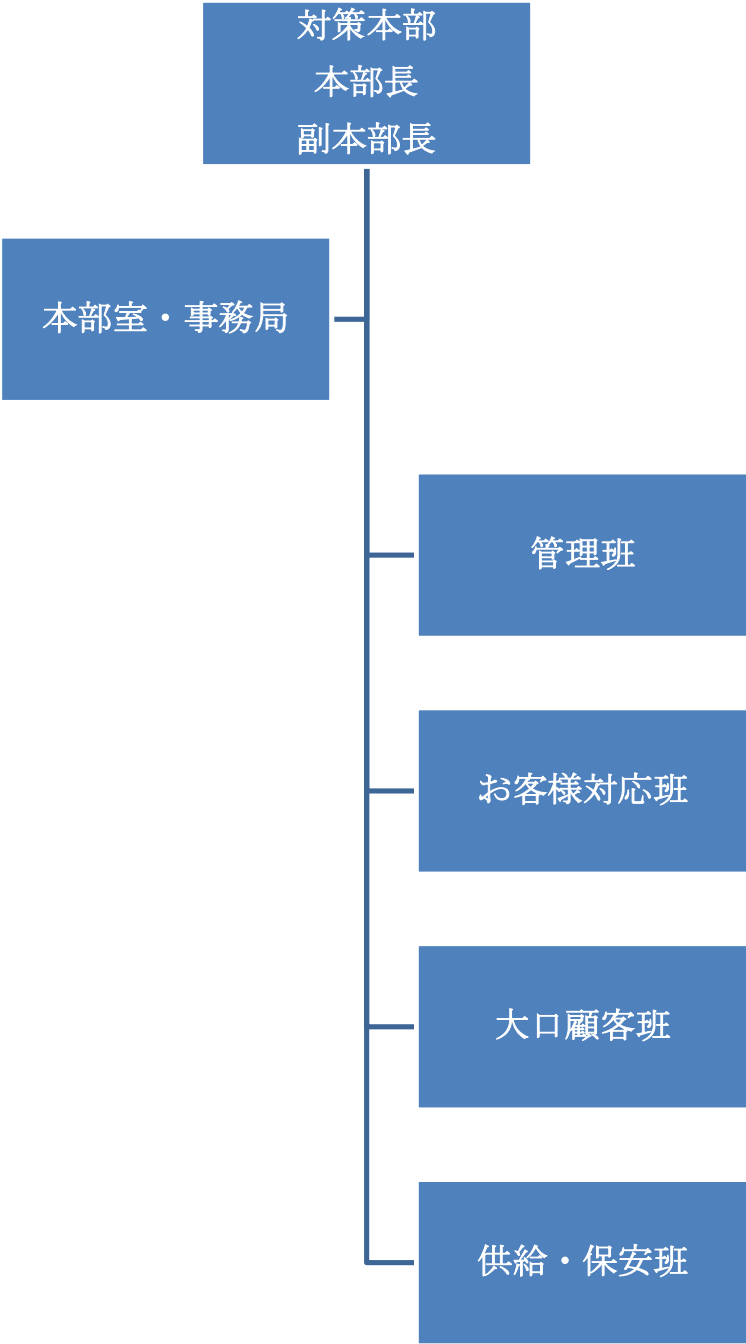
6. 付則

施行期日 この計画は、令和2年3月4日から実施する。

平成27年4月30日
令和2年3月4日

策定
一部改訂

別表第 1 - 1 非常体制の組織例



別表第 1 - 2 非常体制の分担

統括班	担当名	主な役割・業務
本部長	社 長	対策本部業務の推進・統括
副本部長	供給担当 執行役員	対策本部長の補佐
本部室・事務局	管理班 管理担当	対策本部内実施策の検討・実施、要員管理
		外部広報対応、役所対応、警備に関する事項他
管理班	管理担当	社員・グループ社員の勤務状況・安否の確認、感染予防・感染拡大阻止にかかる諸行動の周知徹底、経理事務
	システム担当	社内 I T システム維持に関する事項
お客さま対応班	受付担当	一般のお客さま（含む簡ガス、LP）対応、受付対応
	料金担当	検針・調定、料金收受
大口顧客班	—	大口お客さま対応
供給・保安班	供給・保安 担当	調達管理、供給関連諸事項の検討・実施、導管等緊急事故処理検討・実施、導管警備体制の確立
	簡ガス・L P 担当	L P G 調達管理、供給関連諸事項の検討・実施、製造所等管理に関する事項、緊急事故処理対応検討・実施

別表第2 体制発令の代行順位

代行順位	代 行 者	役 職
第1位	萱 英 二	代表取締役会長
第2位	山 田 浩 之	取締役執行役員 供給本部長・産業営業本部長
第3位	鈴 木 正 樹	取締役執行役員 リビング営業本部長・お客さま部長
第4位	小 澤 一 人	取締役執行役員 管理部長・企画部長
第5位	政 野 武 史	執行役員 供給部長